



独树一帜

中国人民大学
RENMIN UNIVERSITY OF CHINA

UNDERGRADUATE
ADMISSION BROCHURE

报考指南



实事求是



人大阳光招生信息平台
<https://rdzs.ruc.edu.cn>



电子邮箱
zsb@ruc.edu.cn



咨询热线
400-0123-517



通讯地址
北京市海淀区中关村大街59号
中国人民大学知行F楼6层
邮编100872



中国人民大学
微信公众号



人大阳光招生
微信公众号



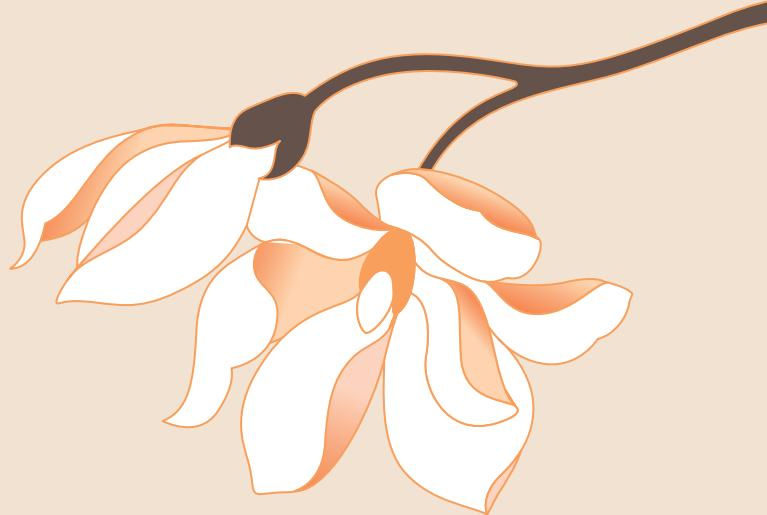
中国人民大学本科招生
bilibili



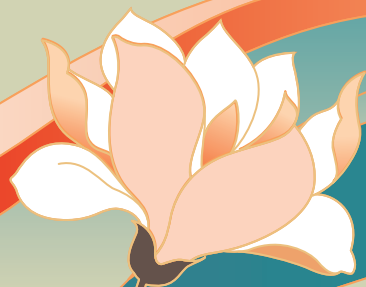
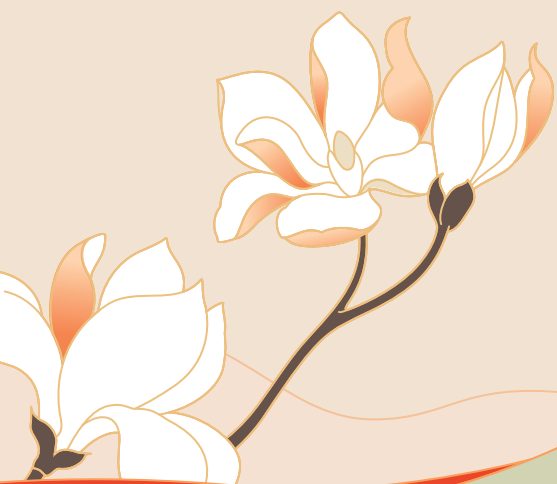
“相聚人大”
微信小程序

RENMIN UNIVERSITY
OF CHINA

2023



为
中国
式
现
代
化
培
养
栋
梁
之
才





目录

PART 1

红色基因 独树一帜 03



中国共产党创办的第一所新型正规大学 04
历史沿革

中国特色 世界一流 05
办学目标

学科领先 科研高地 06
学科实力

PART 2

为党育人 为国育才 11



名家云集 12
大先生 | 人民教育家 | 著名学者

多元培养 14
无时点专业选择 | 拔尖创新人才培养 | 双选认证 | 转专业

国际平台 17
优秀校际资源 | 国际小学期 | 中外合作办学

毕业前景 19
名校深造 | 就业创业

青春助跑 23
荣誉奖励 | 学生资助

PART 3

青春人大 不负韶华 27



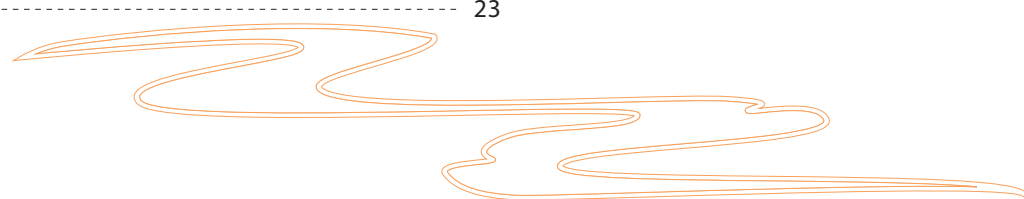
活力校园 28
校园文化 | 实践探索 | 文艺体育 | 社团活动

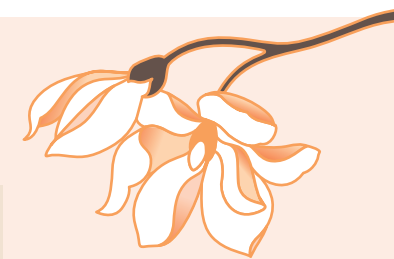
品味人大 33
地缘优势 | 学习资源 | 风味美食 | 生活环境

2023年本科招生专业目录 37

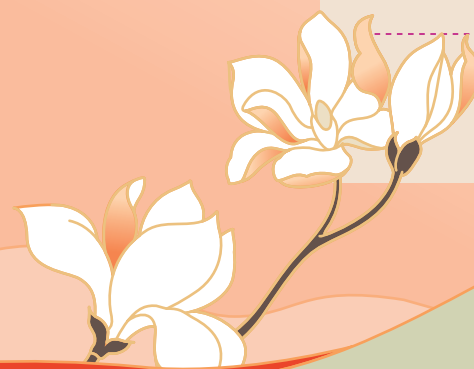


院系介绍 39





2022年4月25日，习近平总书记来到中国人民大学考察调研并发表重要讲话，高度评价中国人民大学的光荣传统和办学成就，对中国人民大学的未来发展提出殷切希望，强调要坚持党的领导，坚持马克思主义指导地位，坚持为党和人民事业服务，落实立德树人根本任务，传承红色基因，扎根中国大地办大学，走出一条建设中国特色、世界一流大学的新路。习近平总书记的重要讲话，深刻阐释了“为谁培养人、培养什么人、怎样培养人”这一教育的根本问题，为建设中国特色、世界一流大学指明了努力方向，提供了根本遵循。



01 红色基因 独树一帜

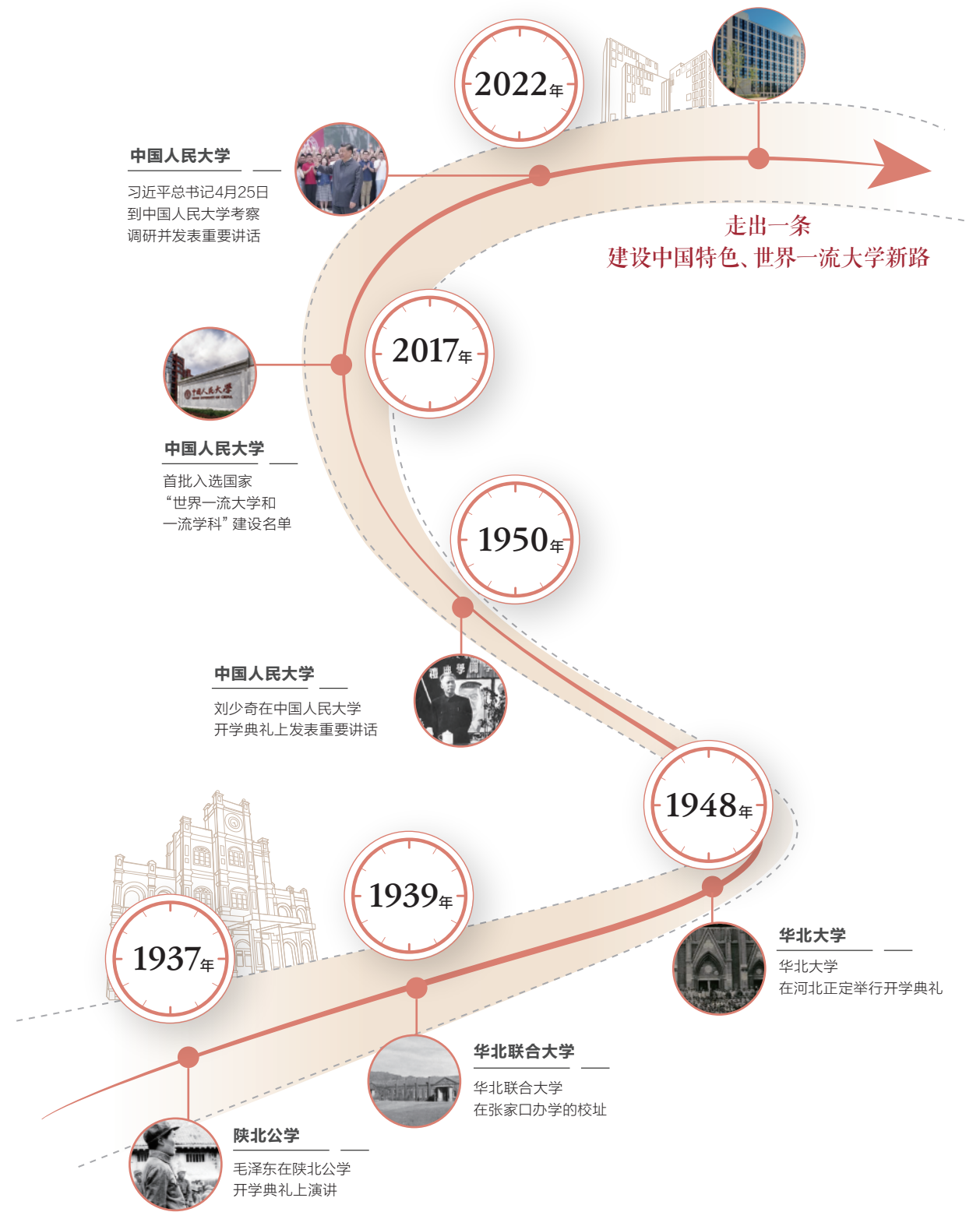
PART.01



中国人民大学是中国共产党创办的第一所新型正规大学，前身是1937年诞生于抗日战争烽火中的陕北公学，以及后来的华北联合大学和北方大学、华北大学，在长期的办学实践中，注重人文社会科学高等教育和马克思主义教学与研究，被誉为“我国人文社会科学高等教育领域的一面旗帜”。



中国共产党创办的第一所新型正规大学



中国特色 世界一流



为中国式现代化培养 栋梁之才

985工程

211工程

世界一流大学和一流学科

为党育人、为国育才

培养复兴栋梁、强国先锋

从1950年至今，国家历次确立**重点大学**，中国人民大学均位居其中。学校是国家“985工程”“211工程”重点建设大学，2017年首批入选国家“世界一流大学和一流学科”建设名单。



培养堪当
民族复兴重任的
时代新人



建构中国自主的
知识体系



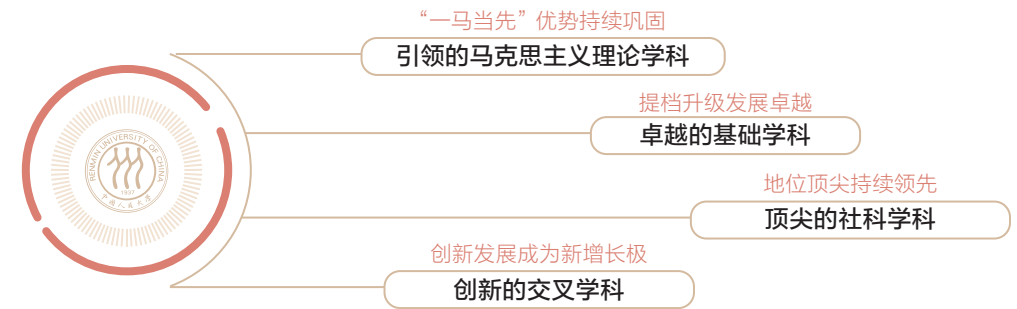
打造我国人文社会科学研究
和教学领域的重要人才中心
和创新高地

实事求是

学科领先 科研高地

A+学科比例全国高校前三

在教育部公布的最新一轮学科评估结果中，中国人民大学主要优势学科全部入选“双一流”学科，A+学科比例为**40.9%**，为高校第一阵列，排名**全国前三**。



领军学科100%覆盖普通批次本科招生专业

- 理论经济学
- 应用经济学
- 法学
- 社会学
- 马克思主义理论
- 新闻传播学
- 统计学
- 工商管理
- 公共管理
- 农林经济管理
- 中国语言文学
- 哲学
- 政治学
- 中国史
- 信息资源管理
- 计算机科学与技术
- 外国语言文学

优势学科

- 教育学
- 心理学
- 考古学
- 数学
- 物理学
- 艺术学理论
- 美术学
- 世界史
- 软件工程
- 管理科学与工程
- 化学
- 环境科学与工程

1 人文社会科学全国第一

全国第一

第二轮“双一流”建设学科
哲学社会科学学科
全国高校第一

教育部第二轮公布的建设学科名单中哲学社会科学学科共**92**个，其中中国人民大学入选学科**13**个，为**全国第一**

连续三年全国第一

国家社科基金重大项目
立项数连续三年位列
全国高校第一

国家社会科学基金重大项目是衡量高校哲学社会科学发展水平和科研能力的**最核心指标之一**

全国第一

国家重点一级、二级学科数量
人文社会科学领域
均居全国第一

哲学 社会学 马克思主义理论
理论经济学 应用经济学 新闻传播学
法学 工商管理
中共党史 中国近现代史 中国古代史
国际政治 档案学 农业经济管理
文艺史 行政管理

全国第一

首批高校思想政治理论课
教师研究专项重大课题
攻关项目立项数全国第一

全国共有**13**项批准立项
中国人民大学获批**4**项

以八大智库平台为核心的新型智库体系

习近平新时代
中国特色社会主义
思想研究院

全国首家，入选全国首批习近平新时代中国特色社会主义思想研究机构

国家发展与
战略研究院

国家高端智库评估中位列第一档次，名列高校第一

中国式现代化与
文明新形态研究

从历史长周期比较分析中把握历史脉络，揭示我国社会发展、人类社会大逻辑大趋势的重大工程

重阳金融
研究院

连续多年入选“全球顶级智库”排名榜单、央视《新闻联播》39次报道人大重阳

首都发展与
战略研究院

为首都北京“四个中心”功能建设献计献策，五年内咨政成果获得中央领导批示近100项

全球治理与
发展研究院

促进全球治理与发展的理论构建与实践分析，推动全球治理朝更加公正合理的方向发展

健康中国
研究院

建设成为中国共产党在人口健康和公共卫生领域治国理政理论和实践传播的阵地

筑牢中华民族共同体
意识研究院

以服务战略决策、学术创新、实践引领、人才培养为主要任务

服务国家重大战略需求的创新高地

世界马克思主义研究中心

中华文明研究院

当代中国哲学发展研究中心

中国就业与民生研究院

国家金融研究院

全国中国特色社会主义政治经济学研究中心

和平与发展经济学研究院

中华法治文明高等研究院

全球民意调查中心

中国现代化社会研究院

区域国别研究院

世界一流企业研究院

国土规划与国家治理研究院

数字人文研究院

中国乡村振兴研究院

健康大数据研究院

强化学科特色和学术优势建设创新基地

中国经济改革与发展研究院

刑事法律科学研究中心

伦理学与道德建设研究中心

佛教与宗教学理论研究所

清史研究所

中国财政金融政策研究中心

民商事法律科学研究中心

人口与发展研究中心

新闻与社会发展研究中心

应用统计科学研究中心

欧洲问题研究中心

社会学理论与方法研究中心

中国特色社会主义理论体系研究中心

人权研究中心

欧盟研究中心

革命文物协同研究中心

北京高校思想政治理论课高精尖创新中心

人文北京研究基地

马克思主义研究基地

北京社会建设研究基地

中国人民大学21世纪中国马克思主义研究协同创新中心

北京市习近平新时代中国特色社会主义思想研究中心中国人民大学研究基地

① 理工学科国内一流

学校的理工学科**起点高、实力强、发展快**。我校本科生招生学院中有**1/4**为理工科学院，包括高瓴人工智能学院、信息学院、统计学院、理学院、数学学院、环境学院等。

高瓴人工智能学院

人工智能整体水平**位列世界前十**，互联网与信息检索方向连续两年位居**世界第一**

信息学院

开创国内用“信息”一词来命名系和学科专业的先河，是我国计算机学科数据库领域教学和研究的开创者，使得“中国有了自己的数据库”。计算机科学与技术学科评估中**处于最前列**

统计学院

新中国统计人才培养的重镇，经济社会统计的摇篮、应用统计的领军基地，统计教育的开拓者和领头羊。统计学在历次教育部学科评估中均**排名全国第一**

理学院

理学院化学系ESI全球排名为**0.41%**，本科生入校后即可跟随导师参与科学研究活动；理学院物理学系是国内国际知名高校物理学专业院系中的后起之秀，相关教师曾获**国家科学技术进步二等奖**；理学院心理学系是国内较早开展心理学学科建设的高校之一，ESI全球排名前**1%**，是国内文化与民族心理学研究的学术高地

数学学院

与经济、金融以及管理科学紧密结合，培养复合型创新人才，本科毕业生社会认可度高，就业率保持在**100%**

环境学院

我国第一家经济、管理、科学、工程并重的多学科复合型环境教育与科研机构

近五年中国人民大学理工学科优秀成果

铁基超导电子结构与磁相互作用的理论研究

理学院物理学系

成果获评2019年度国家自然科学奖二等奖

自主研发成功非弹中子谱仪

理学院物理学系

国际首台冷中子广谱谱仪“博雅”和国内首台三轴极化谱仪“行知”

联合研发人工智能预训练模型“文澜”

高瓴人工智能学院

首个公开的中文超大规模多模态预训练模型“文澜”，性能达到国际领先水平

数据库核心技术的突破与创新

信息学院

“中国有了自己的数据库”。相关成果荣获2018年度国家科学技术进步奖二等奖

近红外光热转换新材料与新技术

理学院化学系

有效地提升了近红外光在深层生物组织中的光热转换效率，积极推动了相关技术在医学诊疗领域的临床转化

城市污水处理与治理

环境学院

研究成果已在国内近百座污水厂推广应用，有力支撑低碳节能的实现

开展心理健康科普服务疫情防控

理学院心理学系

自发组织编写《抗新冠肺炎心理自助手册》，免费公开全册阅读

建立大数据平台服务精准扶贫

信息学院

开发国家级网络扶贫大数据系统，为政府各部门推进网络扶贫工作提供数据支撑和决策参考

推动数据科学发展服务健康中国

统计学院

为精准医疗战略提供量化技术支撑、创新研发首个国际接轨的中国积极健康老龄化体系

运用大数据技术服务法治中国

统计与大数据研究院、统计学院

将复杂数据分析方法、理论研究成果应用于建立虚假诉讼预警甄别模型，与合作单位共同开发了虚假诉讼甄别系统

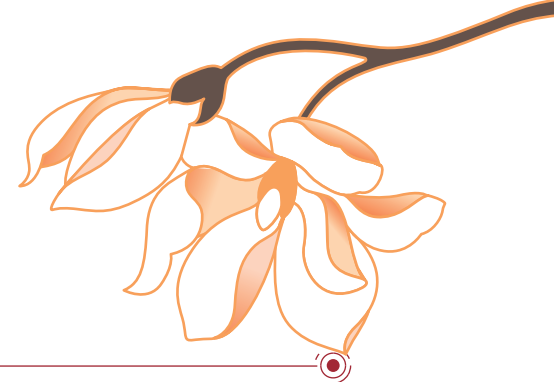
为党育人 为国育才

PART. 02



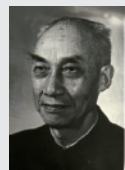
中国人民大学从陕北公学成立之初就鲜明提出要培养“革命的先锋队”，到新中国成立之初提出培养“万千建国干部”，到改革开放新时期提出培养“国民表率、社会栋梁”，再到新时代提出培养“复兴栋梁、强国先锋”，始终不变的是“为党育人、为国育才”，展现了“党办的大学让党放心、人民的大学不负人民”的精神品格。

——习近平



名家云集

八十多年来，中国人民大学人才荟萃，名家云集。他们心怀“国之大者”，为学校的学科发展、学术繁荣和人才培养作出了奠基性、开创性的贡献。



吴玉章

无产阶级革命家、教育家、历史学家和语言文字学家，新中国高等教育事业的奠基人和开拓者之一



成仿吾

无产阶级革命家、教育家，社会科学家，新文化运动的重要代表



袁宝华

经济学家、企业管理学家、教育家

19人

担任第八届国务院学位委员会
学科评议组成员

47人

入选新一届教育部
教学指导委员会委员

128人

入选国家重大工程

505人

享受国务院政府特殊津贴

117人

入选国家重大青年人才工程



“人民教育家”

国家荣誉称号

高等教育领域仅有的两位入选者均出自中国人民大学。

卫兴华

人民教育家、著名经济学家和经济学教育家，马克思主义经济学中国化的奠基人之一。长期从事《资本论》研究，他主编的《政治经济学原理》教材是全国影响力和发行量最大的教材之一。提出的商品经济论、生产力多要素论等，在经济学界影响广泛。他寄语年轻学人“为学当如金字塔，要能博大要能高”。

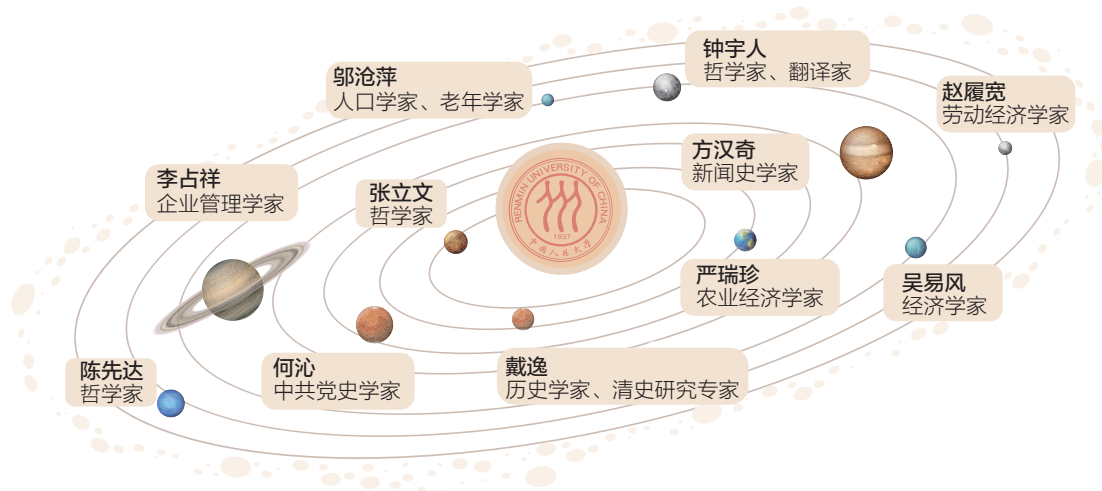


高铭暄



人民教育家、当代著名法学家和法学教育家，新中国刑法学的主要奠基者和开拓者。作为唯一全程参与新中国第一部刑法制定的学者、新中国第一位刑法学博导、改革开放后第一部法学学术专著的撰写者和第一部统编刑法学教科书的主编者，为我国刑法学的人才培养与科学研究作出重大贡献。

著名学者成就卓著，耕耘不辍。他们为学科建设，为我校人才培养和科学研究，奠定了坚实基础。



中国人民大学国家一级教授



王利明 教授

研究方向：法学方法论、民法总论、物权法、债与合同法、人格权法、侵权责任法、商法理论、司法改革等



王国刚 教授

研究方向：货币理论和货币政策、金融运行和金融政策、金融改革与金融发展、金融科技、资本市场运行、公司金融、房地产金融、国际金融



冯惠玲 教授

研究方向：档案学基础理论、电子文件管理、数字记忆、数字人文



刘伟 教授

研究方向：政治经济学中的社会主义经济理论，制度经济学中的转轨经济理论，发展经济学中的产业结构演变理论，以及经济增长和企业产权等问题



李路路 教授

研究方向：社会分层与社会流动、组织研究及单位组织、社会转型与变迁



杨瑞龙 教授

研究方向：社会主义经济理论、制度经济学、企业理论、非均衡经济学



吴晓球 教授

研究方向：宏观经济、金融改革和资本市场等领域



余劲松 教授

研究方向：国际经济法、国际投资法、跨国公司法



张雷声 教授

研究方向：马克思主义基本原理及其中国化、马克思主义经济思想史



郭庆旺 教授

研究方向：财税理论与政策、宏观经济理论与政策、经济增长理论



黄嘉树 教授

研究方向：台湾问题、两岸关系、当代中国政治

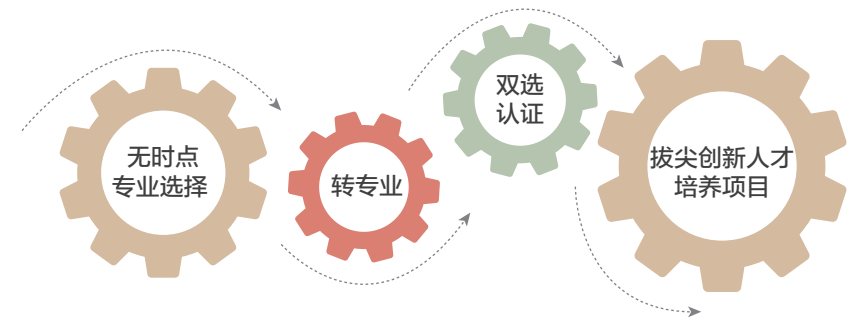


翟振武 教授

研究方向：人口与经济、人口与社会、生育率、老龄化等

多元培养

多模式专业选择



无时点专业选择：超50%学生本科阶段不分专业

新闻学院、信息学院、商学院、信息资源管理学院、劳动人事学院、社会与人口学院、数学学院、经济学院、应用经济学院、文学院、农业农村发展学院、哲学院等多个学院本科阶段不分专业。在学习共同基础课的基础上，学生根据个人兴趣和发展规划，在学院内自主选择课程。学有余力的学生还可以辅修第二专业或第二学士学位。学校最终根据学生完成培养方案的实际情况认定本科专业。

转专业：接收计划数大于申请人数

为充分调动和发挥学生的学习积极性，营造有利于人才成长的学习环境，学校允许本科学生在适当情况下调整原专业，转入新的专业学习。在校全日制学习的本科一、二年级学生，均可提出转专业申请（有特殊招生政策的学生除外）。

双选认证：100%自主选择，1/5获辅修学位或专业证书

学校各专业“专业教育”模块课程按照一定规则和程序，面向全校学生开放学习，学生可根据自己的兴趣自主选择课程，若毕业前达到相关专业辅修培养方案要求，即可申请认证辅修第二学士学位或辅修第二专业。

拔尖创新人才培养项目

构建与数字时代相适应的培养体系

跨学科双学士学位复合型人才培养项目		
项目名称	选拔方式	授予学位/证书
国学-古典学	入校后选拔	文学、历史学两个学士学位
应用经济-数据科学	入校后选拔	经济学、理学两个学士学位
法学-新闻学	入校后选拔	法学、文学两个学士学位
工商管理-法学	入校后选拔	管理学、法学两个学士学位
应用经济-农村区域发展管理	高考招生+入校后选拔	经济学、管理学两个学士学位
经济学-数学	高考招生+入校后选拔	经济学、理学两个学士学位
金融学-数学	高考招生+入校后选拔	经济学、理学两个学士学位
财政学-数学	高考招生	经济学、理学两个学士学位
传播学-公共管理	入校后选拔	文学、管理学两个学士学位
新媒体运营-数据管理	高考招生+入校后选拔	文学、管理学两个学士学位
政治学-历史学	入校后选拔	法学、历史学两个学士学位
大数据技术-农林经济管理	高考招生+入校后选拔	管理学、工学两个学士学位
金融学-数据科学与大数据技术(工学)	入校后选拔	经济学、工学两个学士学位
资源与环境经济学-公共管理学	高考招生+入校后选拔	经济学、管理学两个学士学位
涉外法治	入校后选拔	法学、文学两个学士学位
社会学-信息资源管理	高考招生	法学、管理学两个学士学位
统计-公共管理	入校后选拔	管理学、经济学两个学士学位
数据科学-营销管理	高考招生+入校后选拔	管理学、理学两个学士学位
经济学、社会学与历史学实验班 (ESH实验班)	高考招生+入校后选拔	经济学、历史学或经济学、 法学或法学、历史学两个学士学位

跨学科创新型人才培养项目(含主辅修)		
项目名称	选拔方式	授予学位/证书
创意传播实验班	入校后选拔	新闻学院颁发文学(主)和艺术学 (辅)学士学位,艺术学院颁发艺术 学(主)和文学(辅)学士学位
明德环境“经济学-科学”实验班	入校后选拔	经济学(主)和 工学(辅)学士学位
国际新闻全英文实验班	高考招生+入校后选拔	新闻学院颁发文学学士学位和英语专 业辅修专业证书,外国语学院颁发文 学学士学位和国际新闻与传播专业辅 修专业证书
政治学、经济学与 哲学专业(PPE实验班)	高考招生	法学学士学位

基础学科拔尖人才培养项目		
项目名称	选拔方式	授予学位/证书
哲学强基班	高考招生	哲学学士学位
历史学类强基班	高考招生	历史学学士学位
汉语言文学(古文字学方向)强基班	高考招生	文学学士学位
古典学拔尖班	入校后选拔	文学学士学位
图灵计算机拔尖班	高考招生	工学学士学位
数学拔尖班	入校后选拔	理学学士学位
物理学拔尖班	高考招生	理学学士学位
化学拔尖班	高考招生	理学学士学位
心理学拔尖班	高考招生	理学学士学位
经济学(中国特色经济学方向)拔尖班	入校后选拔	经济学学士学位
统计学(统计与数据科学)拔尖班	入校后选拔	理学学士学位
人工智能拔尖班	高考招生	工学学士学位
信息管理与信息系统拔尖班	入校后选拔	工学学士学位

跨校(国)国际性人才培养项目		
项目名称	选拔方式	授予学位/证书
中意美三学位管理学本科项目 (全球首个“管理学三学士国际项目”)	高考招生+入校后选拔	中国人民大学管理学学士学位、路易斯大学 工商管理学士学位、乔治·华盛顿大学商业 (或国际商务)学士学位
“国际新闻与传播-西班牙语” 联合学士学位项目	入校后选拔	学籍所在学校颁发毕业证书,联合学士学位和 联合培养单位在学士学位证书上予以注明
21世纪马克思主义 国际传播人才培养项目	入校后选拔	中国人民大学法学学士学位,北京外国语大学 “英语语言文学”专业辅修专业证书

荣誉辅修项目		
项目名称	选拔方式	授予学位/证书
数字法学	入校后自主选择	荣誉辅修项目证书
健康政策与治理创新	入校后自主选择	荣誉辅修项目证书
房地产经济与管理	入校后自主选择	荣誉辅修项目证书
社会保障基金投资与管理	入校后自主选择	荣誉辅修项目证书
中国古代的语言和文字	入校后自主选择	荣誉辅修项目证书
全球化与伦理学	入校后自主选择	荣誉辅修项目证书
智能大数据技术	入校后自主选择	荣誉辅修项目证书
调查与商业分析	入校后自主选择	荣誉辅修项目证书
可持续发展	入校后自主选择	荣誉辅修项目证书
定量数据分析方法及其应用	入校后自主选择	荣誉辅修项目证书
认知科学与哲学	入校后自主选择	荣誉辅修项目证书
数字人文	入校后自主选择	荣誉辅修项目证书
全球治理与国际组织人才培养计划	入校后自主选择	荣誉辅修项目证书
文化产业创新创业	入校后自主选择	荣誉辅修项目证书
区块链与数字经济	入校后自主选择	荣誉辅修项目证书

此外,学校还开设高礼英才直通车-金融科技项目等特色人才培养项目。

国际平台

优质校际资源：100%覆盖本科生招生学院



与我校签署校际协议的全球部分高校分布图

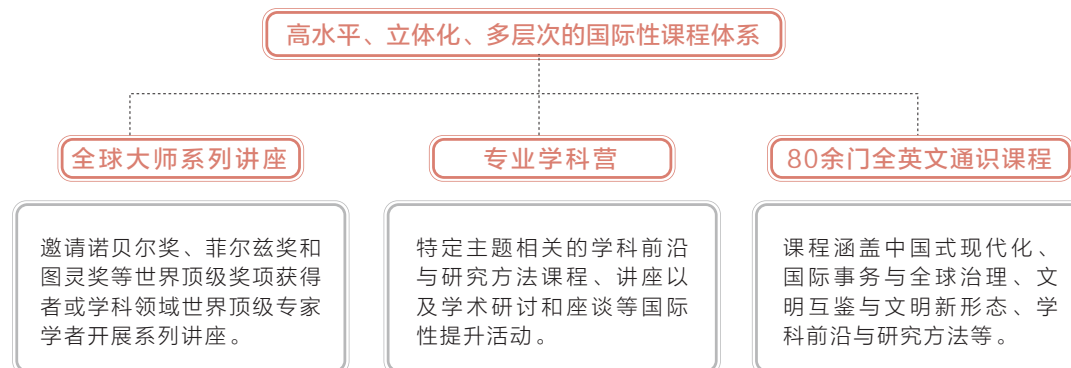
学校与34个国家和地区的108所高校签署了校际学生交换、学生派出等项目协议。学校同61个国家和地区的310所高校和国际组织建立了伙伴关系。

每名同学均有机会申报校院两级国际交流交换项目。



国际小学期：跨学科、跨文化、跨国界

中国人民大学国际小学期创办于2009年，于每年7月份举办，旨在通过“在地国际化”的方式，邀请世界知名高校专家学者为本校及境内外高校学生开设全英文讲座和课程，搭建高质量国际育人平台，加强国际优质教育资源供给，增强学生跨文化交流能力，促进学校国际合作交流，提升学校国际性育人水平。



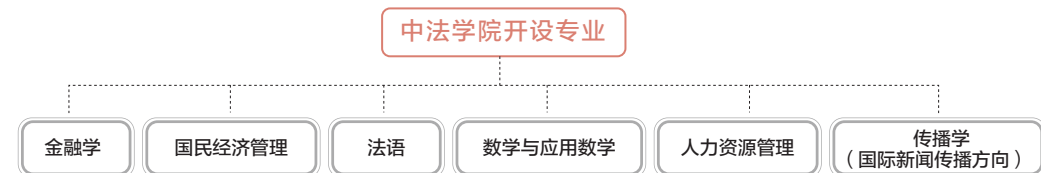
中外合作办学：中国人民大学中法学院，中国最重要的跨东西方文化的高端人才培养基地

2012年6月12日，经教育部批准，中国人民大学中法学院在苏州成立。中法学院是下设于中国人民大学的一个学院，与中国人民大学其他招收本科生的学院性质相同，从全国统一高考中选拔优秀学生。



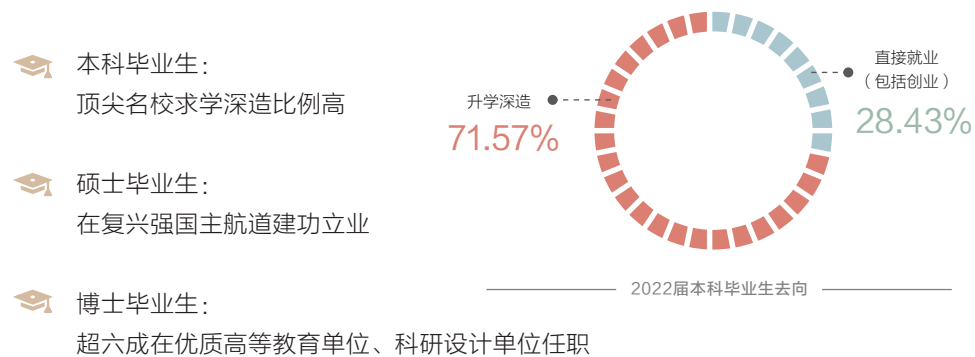
学生在基本学习年限内完成中国人民大学本科培养方案，即可获得中国人民大学毕业证书和学位证书，达到法方条件者可获得法国国家本科文凭。中法学院学生所获毕业证书和学位证书与校本部其他学院保持一致。如本科毕业继续前往合作院校攻读硕士，符合条件者可获得法国国家硕士文凭。

教学过程中，学生接受中英法三语教学。中法学院的培养模式为学生多元化选择、宽口径发展提供了广阔的平台。

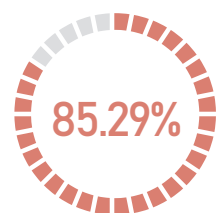


毕业前景

2022届毕业生去向



高比例名校深造

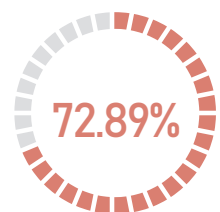


国内升学的本科毕业生

前往中国人民大学、清华大学、北京大学读研深造。



国内名校升学率 **100%**。



境外留学的本科毕业生

迈向麻省理工学院、剑桥大学、牛津大学、哈佛大学、耶鲁大学等 **TOP50** 世界名校。



高质量充分就业

学校2022届就业的毕业生中有 **72.60%** 进入党政机关、事业单位（包括高校、科研单位等）以及国有企业就业，有 **25%** 左右进入各行业领军企业就业。



竞争力强

毕业生择业过程中获取**6**家及以上
笔试/面试机会的占比近
60%



用人单位认可度高

用人单位对毕业生各项
就业能力的满意度均超过
97%



工作满意度高

毕业生对目前
工作总体满意度达
98.99%



市场契合度高

毕业生目前就业岗位
与所学专业的相关度为
95.19%

优秀毕业生案例



治国理政人才

莫同学 商学院

毕业后前往福建省三明市清流县人民政府（全国首位“90后”县长）。2009年以全县文科第1名考入中国人民大学，博士期间赴美国哥伦比亚大学商学院做访问学者，从人大毕业后通过人才引进前往福建工作，2021年7月1日荣获“全国优秀党务工作者”称号。

经世济民人才

范同学 高瓴人工智能学院

毕业后前往中国工商银行总行。在校期间共发表5篇论文，一作发表CCF A类论文2篇（SIGIR 2021, SIGIR 2023），合作发表CCF B类论文3篇（CIKM 2021, CIKM 2022, DASFAA 2023）。在微软亚洲研究院实习期间，曾产出一篇CCF A类论文、完成3个工程项目，并获得“明日之星杰出实习生”奖。在校期间曾多次获得学业一等奖学金、学习优秀奖学金、校级三好学生、华为奖学金等奖励荣誉。

学术领军人才

邢同学 劳动人事学院

毕业后前往新西兰奥克兰大学任教。研究方向包括绩效管理、绩效反馈、情绪及归因。其学术成果发表于Journal of Organizational Behavior, Human Relations和心理科学进展等国内外知名学术期刊。

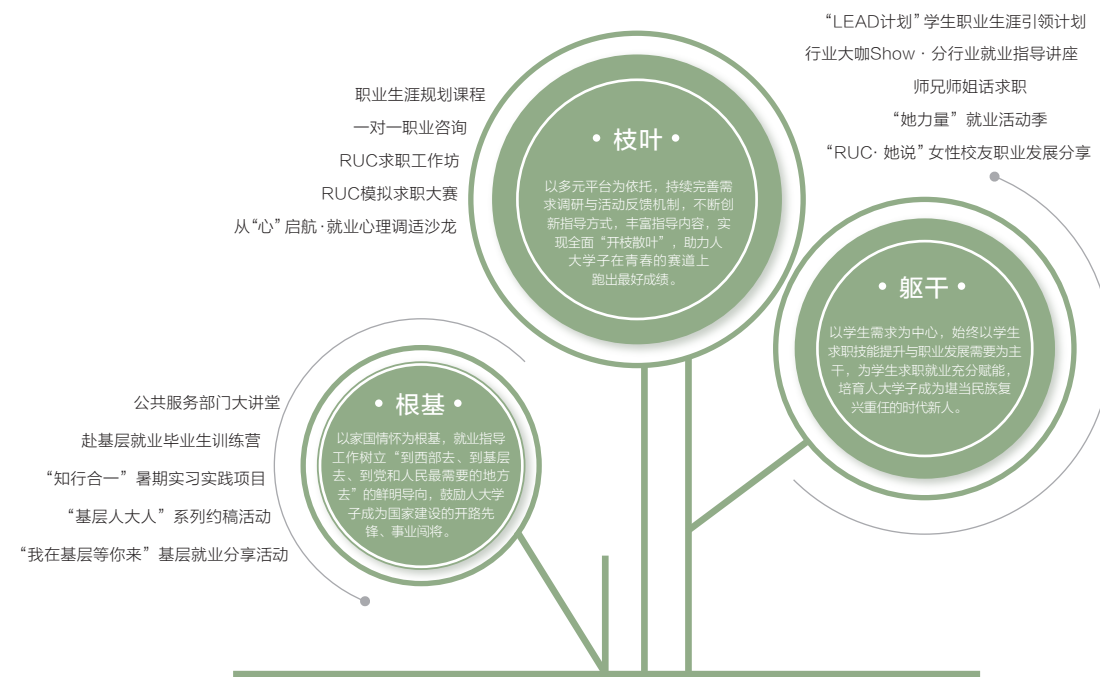
全球治理人才

孙同学 法学院

毕业后前往联合国开发计划署。曾担任联合国开发计划署驻华代表处法律顾问一职，并于2019年底兼任联合国开发计划署驻马来西亚办公室监控与评估官。在校期间，孙同学表现出出色的语言能力，经过专业指引，孙同学明确了国际公务员的职业规划，积极到联合国开发计划署实习，最终成功留用。

就业创业指导丰富

“树”式特色学生就业指导培养体系

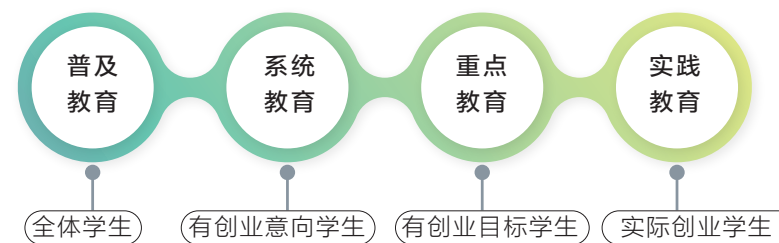


创新创业项目

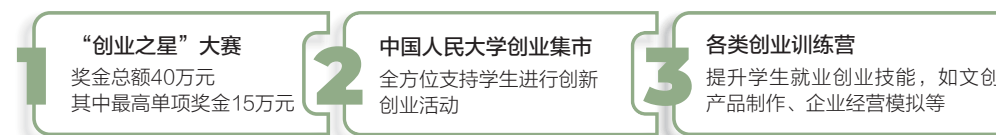
学校是2007年教育部首批获准实施大学生创新实验计划项目的60所高校之一。学校每年提供**400万元**经费予以支持。

创新创业教育

学校紧密结合学科专业特色和人才培养改革实际，着力构建了分层递进的创业教育体系：

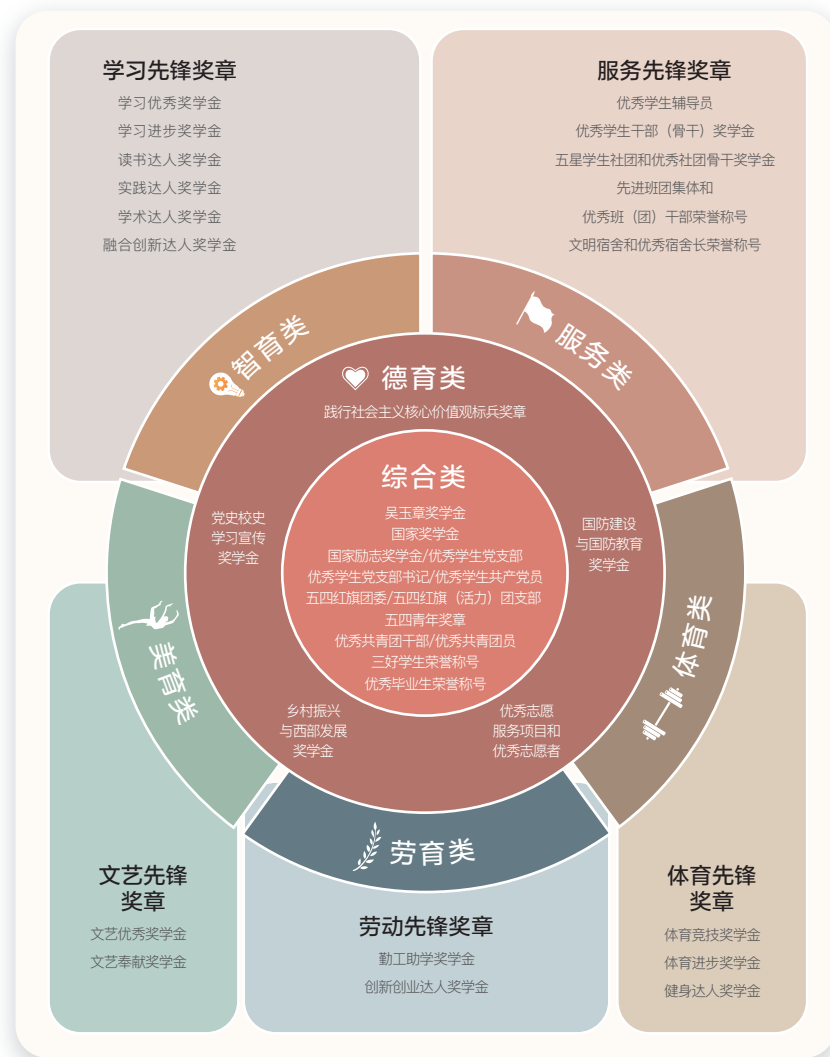


创业支持丰厚



青春助跑

学生奖励荣誉



学生资助：“不让一个学生因家庭经济原因而影响学业”

学校在学生求学的不同阶段针对性地给予经济、资源和机会上的帮扶，实现从入学前到毕业后的全过程跟踪资助，为学生成长成才提供全方位保障。



- | | | |
|------------|---------|-----------|
| 国家助学贷款 | 国家励志奖学金 | 社会实践与志愿服务 |
| 勤工助学与研究生三助 | 职业发展与资助 | 成长型资助项目 |
| 社团与朋辈支持 | 留学贷学金 | 学业奖学金 |
| 奖助学金 | 奖励性贷学金 | 绿色通道 |
| 暖心工程 | 入学路费补贴 | 副食补贴 |
| 节日补助 | 临时困难补助 | 自立贷学金 |

特色奖学金介绍

吴玉章奖学金

学校学生最高荣誉，颁发给德智体美劳全面发展、最能体现学校人才培养目标、体现“先锋闯将”精神的毕业年级学生。全校每年**10**人获得，奖励标准为**10000**元/人。

读书达人奖学金

颁发给热爱经典阅读，积极参与或组织服务“读史读经典”等学校学院品牌读书项目和活动，发挥示范引领作用的学生。每年全校约**70**人获得，奖励标准为**5000**元/人。

实践达人奖学金（含学生社会实践优秀团队/先进个人评选）

颁发给积极参与社会实践活动，撰写调研报告等产生积极影响的学生（团队）。每年全校约**50**人获得，奖励标准为**6000**元/人、**8000**元/团队。

学术达人奖学金（含学术新星评选）

颁发给在学术科研领域做出突出成果，具有示范引领作用的学生。每年全校**10**人获得学术新星、约**60**人获得学术达人，奖励标准为学术新星**8000**元/人、学术达人**5000**元/人。

融合创新达人奖学金

颁发给在跨学科人才培养、学科交叉研究等方面取得积极进展，发挥开拓创新示范引领作用的学生。每年全校约**120**人获得，奖励标准**5000**元/人。

健身达人奖学金

颁发给积极参与校园体育活动组织，带动广大同学积极锻炼、养成健康生活习惯的学生，每年全校约**50**人获得，奖励标准为**1000**元/人。

五星学生社团和优秀社团骨干奖学金

五星学生社团颁发给表现突出的学生社团；优秀社团骨干奖学金颁发给在社团工作中表现优秀、做出积极贡献的社团骨干。奖励金额**3000**元-**5000**元不等。

注：学生奖励荣誉体系相关方案（含奖励标准）正在调整完善过程中，实际以党委学生工作部（处）正式发布的信息为准。

奖学金获得者优秀学生代表



匡晓璐 / 经济学院

政治经济学专业2019级博士研究生

国家奖学金获得者。研究方向包括中国特色社会主义政治经济学理论、中国特色社会主义经济发展实践、当代资本主义重大问题等，在《中国社会科学》《马克思主义研究》等CSSCI、SSCI期刊合作发表论文12篇。曾多次获得研究生国家奖学金，并获宝钢优秀学生奖、北京市优秀毕业生、校三好学生等荣誉奖励。



朱弋天 / 公共管理学院

行政管理专业2019级本科生

国家奖学金获得者。曾获“求是杯”全国公共管理案例大赛二等奖。担任北京2022年冬奥会志愿者，作为学校青年志愿者协会执行会长，统筹130余项学生志愿活动，协助组织规模超1200人次的校园“防疫”先锋队，志愿服务时长累计超500小时。



姚菁 / 信息学院

计算机科学与技术专业2019级硕士研究生

吴玉章奖学金获得者。硕士阶段成绩排名专业第一，以第一作者身份在相关领域的顶级国际会议WWW、SIGIR、CIKM和国际期刊TOIS、TKDE上发表论文6篇，共提交6项专利申请（3项已授权），在2017年全国大学生数学建模竞赛中获全国二等奖。曾获研究生国家奖学金、校级三好学生、优秀毕业生、优秀学生干部、学业一等奖学金等荣誉奖励。



林泽玮 / 国际关系学院

国际政治专业2018级本科生

吴玉章奖学金获得者。曾任中国人民大学学生会执行主席、校团委研究室副主任（学生兼职）；曾作为中国学生代表对话澳大利亚前总理陆克文，参加中国青年政治人论坛、牛津国际模拟联合国大会，参与服务保障国庆七十周年、建党一百周年、北京冬奥会等重大活动。曾获国家奖学金、校级优秀学生干部、优秀团学骨干、优秀共青团员、抗疫先进个人、费孝通奖学金（学习学术类一等奖学金）等多项荣誉奖励。



青春人大 不负韶华

PART.03



希望全国广大青年牢记党的教诲，立志民族复兴，不负韶华，不负时代，不负人民，在青春的赛道上奋力奔跑，争取跑出当代青年的最好成绩！

——习近平

活力校园

青春底色

近年来人大先后参与庆祝新中国成立七十周年、庆祝建党100周年等重大活动，自编自导自演原创校史题材话剧《吴玉章》《陕北公学》，举办“人大组歌”展演暨“一二·九”合唱音乐节等，传承红色基因、弘扬光荣传统。



● 中国共产党成立100周年庆祝大会



● 原创话剧《吴玉章》



● 天安门广场观看升旗



● 人大组歌



● 原创话剧《陕北公学》

● 星光音乐市集



● 学生舞蹈团



● 毕业歌会



文艺

歌舞青春

学校广泛开展不同层次、规模、形式的积极向上的校园文化活动，每年举办艺术团专场演出、毕业歌会、星光音乐市集等活动，扩大文化活动的覆盖面和参与度，提升互动性，深入推动以文化人、以文育人。

体育

健康活力

学校重视学生健康体魄养成，积极引导新生走向操场开展体育锻炼，面向新生开展篮球赛、运动会、冰球运动等活动，打造不松、不散、有劲的新生班级体。

● 冰球



● 男子跨栏



● 篮球赛



● 人大冬奥志愿者在首都体育馆



● 人大志愿者在“全球未来科技创新合作大会”



公益

志愿公益

学校打造以校外社区服务、支救助残服务、赛会保障服务及校友服务为主体的全方位志愿服务体系，引领新时代新青年“以奉献扬青春，与社会同进步”的志愿服务新风尚。

● 人大志愿者在第二届联合国全球可持续交通大会



● 人大支教团在兰坪



实践

行在中国

学校创新丰富实践育人路径，完善社会实践活动体系，开展“832工程”、田野课堂、“千人百村”“街巷中国”等专项社会实践活动，引导青年学生在行走间体验新时代的巨大变化，感悟新思想的真理力量，把青春写在中国大地上。

● “832工程”



● 田野课堂



探索

挑战创新

学校组织开展“挑战杯”等创新创业类课外学术竞赛，联动推进“励学人大”学业辅导、“读史读经典”等活动。

● 第十届首都“挑战杯”特等奖



● 第八届中国国际“互联网+”大学生创新创业大赛金奖



社团

缤纷社团

学校打造清新的学生会组织、精干的功能性学生组织和活力的兴趣型学生社团，各级各类学生组织和学生社团百花齐放，为学生搭建成长舞台。

● “踏浪者”水上运动协会



● “爱乐人”协会

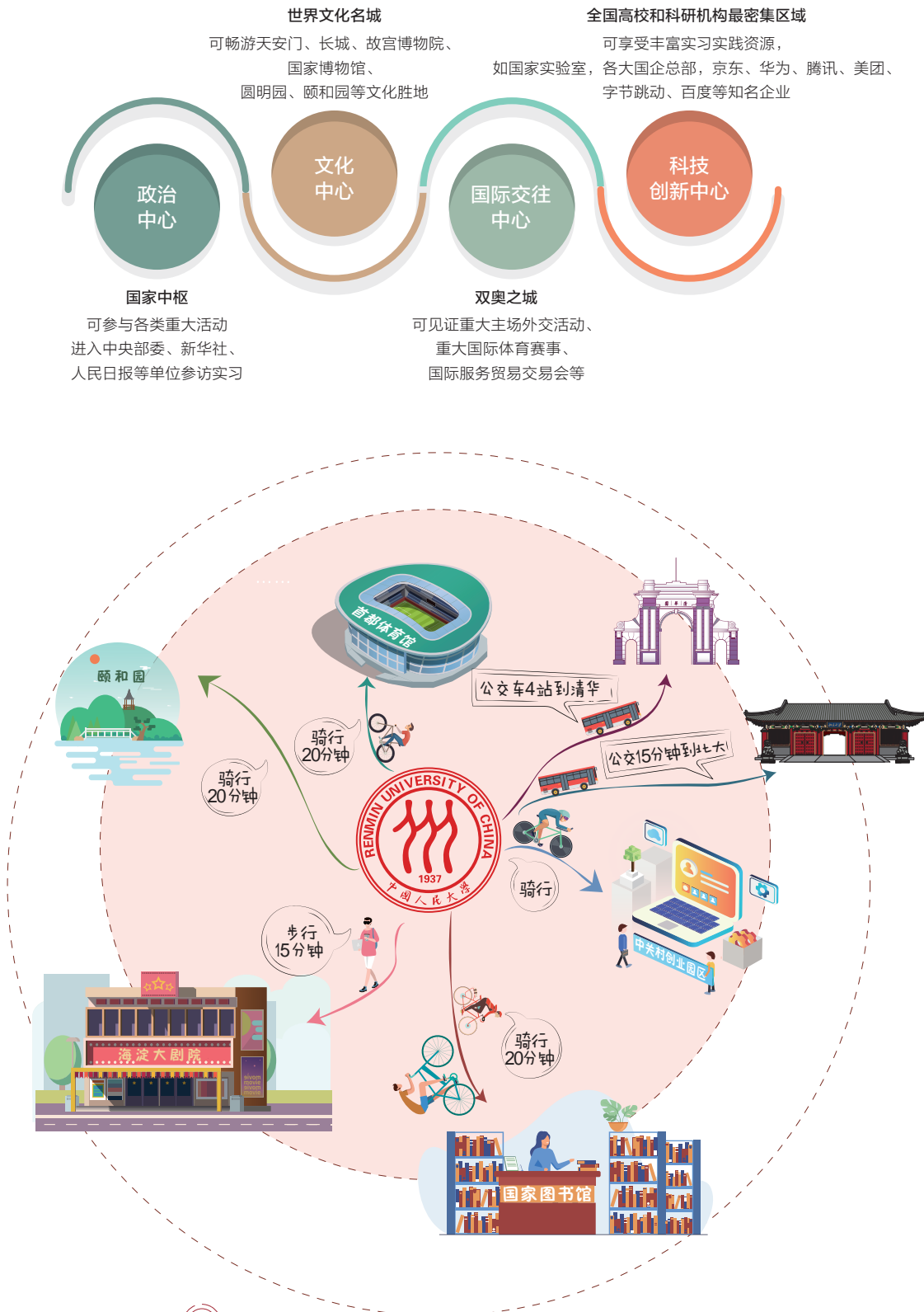


● “自游人”协会



品味人大

地缘优势



学习资源

图书资料

丰富的馆藏为在校学子提供充足的精神食粮。



学习空间

学校的各类教室资源充沛，方便学生的自由交流和研讨研究。



风味美食

靠“吃”上过热搜、靠“吃”去过“天天向上”、靠“吃”登过“知识春晚”、靠“吃”拿过北京市美食榜单第一。在被誉为**高校食堂“米其林”**的人大吃饭是一种什么样的体验？

学生基本食堂 贯通南北 给你全方位便捷

多彩风味餐厅 兼蓄中西 吃到家乡味道

咖啡糕点冰淇淋 拾味人大 品尝舌尖文化

客厨RUC、学厨RUC 暖胃暖心 共筑美好“食”光



温馨家园

- 学校共有23栋国内学生公寓，涵盖5552间（套）学生宿舍、22287个住宿床位。
- 学生宿舍内均配有标准床铺、书桌、衣柜、空调、无线网络等设备资源。
- 配备自助洗衣机、自助洗鞋机、吹风机、微波炉等生活设施。



学校还有冰淇淋店、面点屋、咖啡屋等美食园地，满足年轻学子的多样化需求。



● 足球场



● 游泳馆

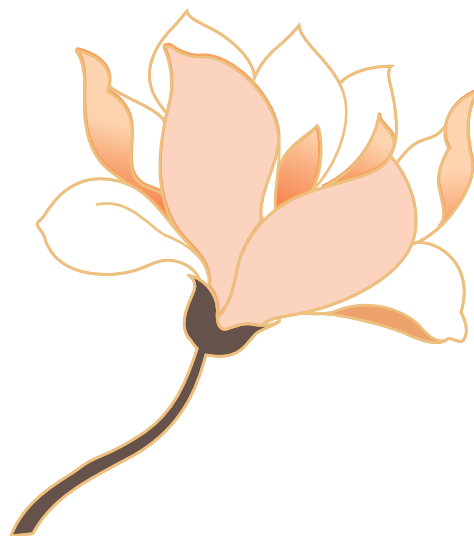
- 学校设有世纪馆、拳道馆两大运动健身场馆。
- 设有游泳馆、田径场、网球场、足球场、篮球场、羽毛球场、乒乓球桌等专业运动场地。
- 学校有自游人协会、冰球协会、健身协会等**26**个学生体育社团，游泳队、足球队、冰球队、滑雪队等**50**支普通学生运动队。

2023年本科招生专业目录

批次	招生专业(类)名称	所属院系	教学环节专业
普通本科批 (代码10002)	统计学类	统计学院	统计学、应用统计学、经济统计学、数据科学与大数据技术
	计算机类	信息学院	计算机科学与技术、信息管理与信息系统、信息安全、软件工程、数据科学与大数据技术
	数学类(英才班)	数学学院	数学与应用数学、数据计算及应用
	人工智能(拔尖班)	高瓴人工智能学院	人工智能
	理科试验班类(物理学拔尖班)	理学院物理系	物理学、材料物理
	理科试验班(化学拔尖班)	理学院化学系	化学
	应用心理学	理学院心理学系	应用心理学
	理科试验班类(生态环境)	环境学院	环境科学与工程
	社会科学试验班(管理学科类)	环境学院	资源与环境经济学
		农业与农村发展学院	农林经济管理、农村区域发展
		公共管理学院	行政管理、城市管理、土地资源管理
		信息资源管理学院	信息资源管理、档案学
	经济学类	经济学院	经济学、国际经济与贸易、数字经济
		应用经济学院	能源经济、国民经济管理、数字经济
	金融学类	财政金融学院	金融学、金融工程、信用管理、保险学
	财政学类		财政学、税收学
	法学	法学院	法学
	国际政治	国际关系学院	政治学与行政学、国际政治、外交学
	人力资源管理(经管试验班)	劳动人事学院	人力资源管理、劳动关系、劳动与社会保障、劳动经济学
	工商管理类	商学院	工商管理、财务管理、会计学、市场营销、管理科学(商业数据分析方向)、贸易经济
	社会学类	社会与人口学院	社会学、社会工作
	新闻传播学类	新闻学院	新闻学、广播电视学、广告学、传播学、国际新闻与传播
	人文科学试验班	文学院	汉语言文学、汉语言
		历史学院	历史学、考古学、世界史
		哲学院	哲学、宗教学、伦理学
		国学院	国学
艺术学院		艺术管理	

批次	招生专业(类)名称	所属院系	教学环节专业
艺术类提前批或普通批 (代码10002)	绘画	艺术学院	绘画(中国画方向)、绘画(油画方向)
	设计学类		视觉传达设计、环境设计(景观建筑方向)、数字媒体艺术
	音乐表演		钢琴、声乐(美声方向)、弦乐、管乐、古琴、多元音乐启蒙
普通类提前批 (代码10002)	外国语言文学类	外国语学院	日语、俄语、德语、法语、西班牙语、英语
	马克思主义理论	马克思主义学院	马克思主义理论
	中国共产党历史	中共党史党建学院	中国共产党历史
普通类提前批 (代码19002)	法语(中外合作办学)	中法学院	法语(中外合作办学)
普通本科批 (代码19002)	国民经济管理(中外合作办学)		国民经济管理(中外合作办学)
	金融学(中外合作办学)		金融学(中外合作办学)
	数学与应用数学(中外合作办学)		数学与应用数学(中外合作办学)
	人力资源管理(中外合作办学)		人力资源管理(中外合作办学)
	传播学(国际新闻传播方向)(中外合作办学)		传播学(国际新闻传播方向)(中外合作办学)
强基计划	汉语言文学(古文字学方向)	文学院、国学院	汉语言文学(古文字学方向)
	历史学	历史学院	历史学、考古学、世界史
	哲学	哲学院	哲学

注：部分拔尖创新人才培养项目面向高考直接招生，各省招生批次及招生专业以省级招生部门公布内容为准。



院系介绍

扫描各院系二维码, 查看院系详细介绍



外国语学院



哲学院



国学院



历史学院



中共党史党建学院



商学院



公共管理学院



信息资源管理学院



文学院



艺术学院



劳动人事学院



财政金融学院



农业与农村发展学院



信息学院



统计学院



理学院化学系



经济学院



环境学院



应用经济学院



法学院



理学院物理学系



理学院心理学系



数学学院



高瓴人工智能学院



新闻学院



马克思主义学院



国际关系学院



社会与人口学院



中法学院



中國人民大學

